

dds

DAS MAGAZIN FÜR MÖBEL UND AUSBAU



SWISS MADE

Möbelbau und Schreinerhandwerk in der Schweiz

DDS IM DETAIL

Innenausbau einer
Villa auf Mallorca im

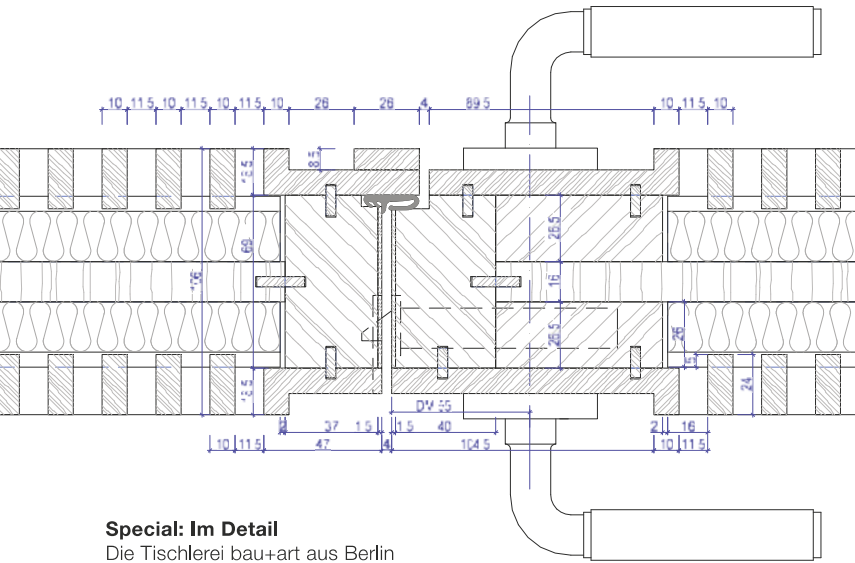
CAD/CAM

Dank SmartWop:
Bei RheinKollektiv läuft

OBERFLÄCHE

Warum Ladenbauer
Tonbrink auf Helgen

Inhalt 10/2020



Special: Im Detail

Die Tischlerei bau+art aus Berlin hat in der Bucht von Palma eine komplette Villa ausgebaut. Ausgewählte Details.

19



Warum Probefräsen?

Bei Treppenbauer Wiehl erleichtern neun CNC-Achsen die Arbeit an der Tischfräse. Georg Molinski hat sich das vor Ort angesehen.

30

Drei Mann in einem Boot

Eine Tischlerei mit hohem Digitalisierungsgrad: Das RheinKollektiv arbeitet in der AV mit SmartWop.

60



Gestaltung

- Bauhaus, Skandinavien, Japan:**
Ein Sideboard, drei Quellen der Inspiration **12**
- Funktionelle Edelleisten:** Innenausbau mit schallreduzierenden Profilen von Mocopinus **16**
- Vier Bretter, ein Bock:** Der Stuhl Minimum von Kevin Gerstmeier kommt ohne Beschläge aus **29**

Special: Im Detail

- Gediegener und raumbildender Innenausbau einer Villa im mediterranen Stil durch die Tischlerei bau+art aus Berlin **ab 19**

Technik

- STANDARDMASCHINEN**
- Tischfräse L'invincibile TI 5 von SCM **30**
- Innovative Standardmaschinen **32**
- FERTIGUNG**
- Tischler NRW: Umfrage zur Digitalisierung **36**
- Kantenbandmanagement von Homag **38**
- Produkte zum Thema Fertigung **ab 37**
- BESCHLÄGE**
- Micha Wemmer bringt Möbel in Bewegung **40**
- Zwei Stauraumwunder von Häfele **42**
- Möbelkomponenten auf Maß **43**
- Hettich setzt auf digitale Kommunikation **44**
- OBERFLÄCHE**
- Halogentrockner statt Hordenwagen **48**
- Produkte zum Thema Oberfläche **ab 47**
- LADENBAU**
- Optischer Materialmix: Duo-Kante von Egger **52**
- Produkte zum Thema Ladenbau **53**
- WERKSTOFFE**
- Hygienische Oberflächen von Pfeleiderer **54**
- Für schwere Fälle: Fundermax Kompaktplatten **56**
- Farbiges Glasdekor von Lechner **58**
- Neue und bewährte Werkstoffe **ab 55**

Im Detail

Innenausbau

Fotos: Roger Frei



Aufwendiger Innenausbau einer 30 m über dem Wasser gelegenen Villa in der Bucht von Palma auf Mallorca

Inhalt

Im Detail

Vierteljährlich stellen wir in dds einen besonders gelungenen Innenausbau mit seinen wesentlichen konstruktiven Details vor. In dieser Ausgabe: Raumbildender Ausbau einer Villa auf Mallorca im mediterranen Baustil durch die Tischlerei Bau+Art aus Berlin.

»Der raumbildende Ausbau ist anfänglich planungsintensiv, belohnt aber immer durch die erzielte Wirkung.«

STEFAN WERNER, BAU+ART, BERLIN



Foto: Ulrich Schwarz



Essplatz in der Wohnhalle im Erdgeschoss. Doppelflügeltür mit Leistengitter zur Küche, Wandschränke in gleicher Optik

Alternative Fakten

In der Bucht von Palma entstand 30 m über dem Wasser eine großzügige Villa im mediterranen Stil. Den Innenausbau hat Bau+Art aus Berlin gemeistert.

GUTE NERVEN und Humor sind von Vorteil, wenn zusammen mit regionalen Handwerkern im Sommer auf Mallorca innerhalb von sechs Wochen eine ganze Villa ausgebaut werden soll – Küche und Bibliothek, verschiedene Wohnräume, Gästezimmer, Flur und Treppenhaus, Sauna, inklusive aller selbst gefertigten Zimmertüren und einzelner Möbel. Das ganze bei maximaler Luftfeuchtigkeit. Stefan Gabriel Werner ist Tischlermeister und Inhaber der Bau+Art GmbH in Berlin. Er weiß, was er an seinen Leuten hat, die ein Projekt dieser Größenordnung in der Endphase über die Bühne bringen. Sechs Mann waren in Palma vor Ort: zwei Meister, zwei Gesellen und zwei Fachhelfer haben eine angemietete Villa mit Pool bezogen und sich in das Abenteuer gestürzt, in Berlin vorgefertigte Ausbauelemente an Ort und Stelle zu montieren, acht Container insgesamt. Es gab dafür durchaus Anreize:

50 m bis zum Meer und jedes zweite Wochenende ein Heimflug – oder die Partner durften auf Firmenkosten zu Besuch kommen. So läuft jeder Auslandsjob bei Bau+Art: Es wird dem Team sehr viel abverlangt und auch sehr viel geboten. Gratis dazu gab es in Palma einen Einblick in die südländische Arbeitsweise der Gewerke vor Ort: Ob Termine, Maßgenauigkeit oder Ausführung von Details – alles alternative Fakten!

Der Innenausbau für das mediterrane Klima stellt auch konstruktiv vor spannende Herausforderungen. Bei allen Fügungen sind Toleranzen zu beachten, die Holzoberflächen wurden wegen der extrem hohen Luftfeuchtigkeit nicht lackiert sondern geölt und alle Verkleidungen gut hinterlüftet. So planungsintensiv der raumbildende Ausbau insbesondere unter diesen Bedingungen ist, belohnt er am Ende durch die neue Raumwirkung und wohnliche Atmosphäre. –JN



Weiße Kunststoffgitter und Steckdosen in der gediegenen Bibliothek – nicht alles lässt sich im Ausland beeinflussen



Treppenantritt und Wandverkleidung in Eiche



Raubildender Ausbau im Obergeschoss raumseitig ...



... wie flurseitig der deckenhohen Doppelflügeltüren

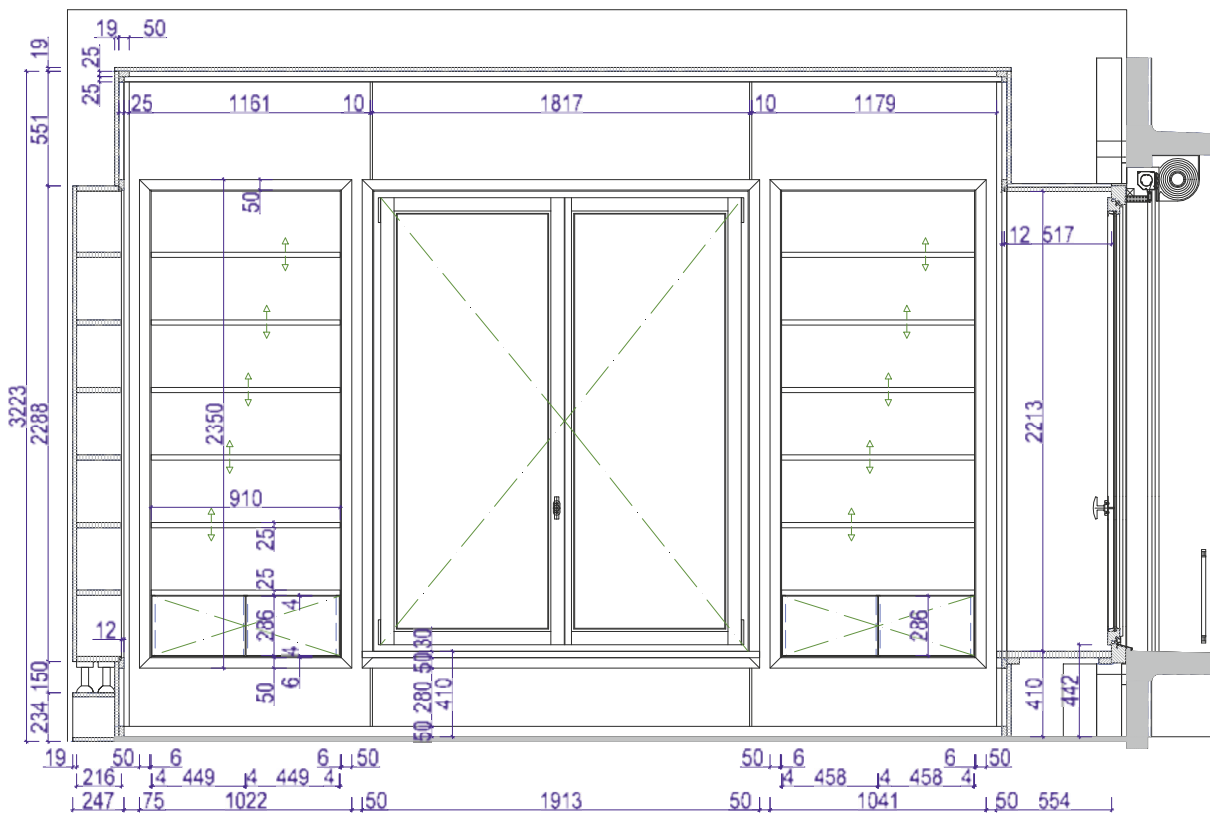
Im Detail Innenausbau

Raum im Raum

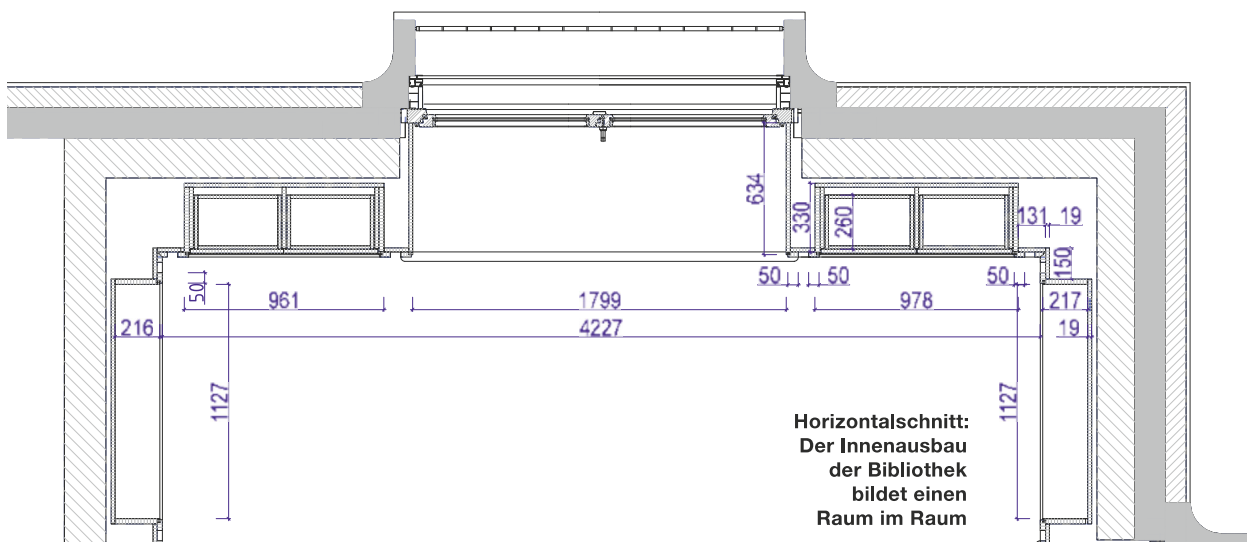
In der Bibliothek im Erdgeschoss schafft die durchgehende Wand- und Deckenverkleidung einen kabinettartigen Raum im Raum. In die Wandverkleidung eingeschobene Regale können durch einen Unterbau auf Stellfüßen in der Höhe exakt ausgerichtet werden. Eine überstehende Aufkantung auf Gehrung wirkt als Rahmen und gleicht Toleranzen aus. In der tiefen Fensternische laufen auf der Außenseite des Fensters jeweils als Rollläden Insektenschutz und Lichtschutz.



Fotos: Roger Friel



Ansicht: Wandverkleidung und Einbauregale in der Bibliothek

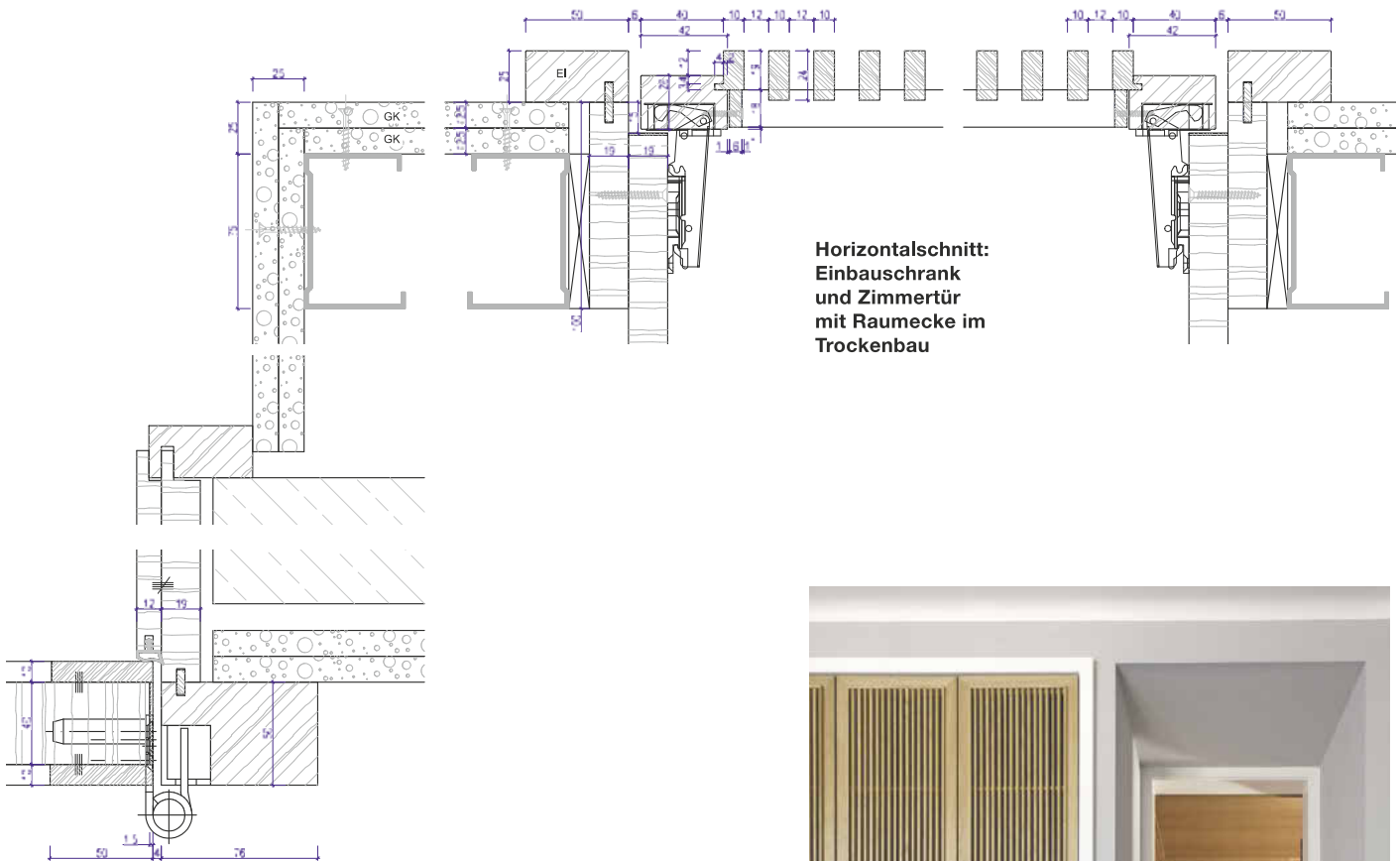


Horizontalschnitt:
Der Innenausbau
der Bibliothek
bildet einen
Raum im Raum



Thema mit Variationen

Die Rahmentüren der Wandschränke ermöglichen durch Leistungsgitter einen Luftaustausch. Die 42 mm breiten Rahmenhölzer lassen sich mit Topfbändern anschlagen. Sie bilden durch über Eck aufgesetzte Leisten einen Anschlag für das von innen dagegenstehende Leistungsgitter. So verdeckt der Anschlag am Rahmenholz den Montagerahmen. Die erweiterte Raumecke zeigt im Horizontalschnitt eine Zimmertüre mit einfachem Türblatt, auf das ein 50 mm breiter Rahmen aufgedoppelt ist.



**Horizontalschnitt:
Einbauschränk
und Zimmertür
mit Raumecke im
Trockenbau**



STECKBRIEF

Objekt:

Private Villa mit zwei Gästewohnungen
in der Bucht von Palma, Mallorca

Architektur:

Edelmann Krell Architekten, CH-8045 Zürich

Innenausbau:

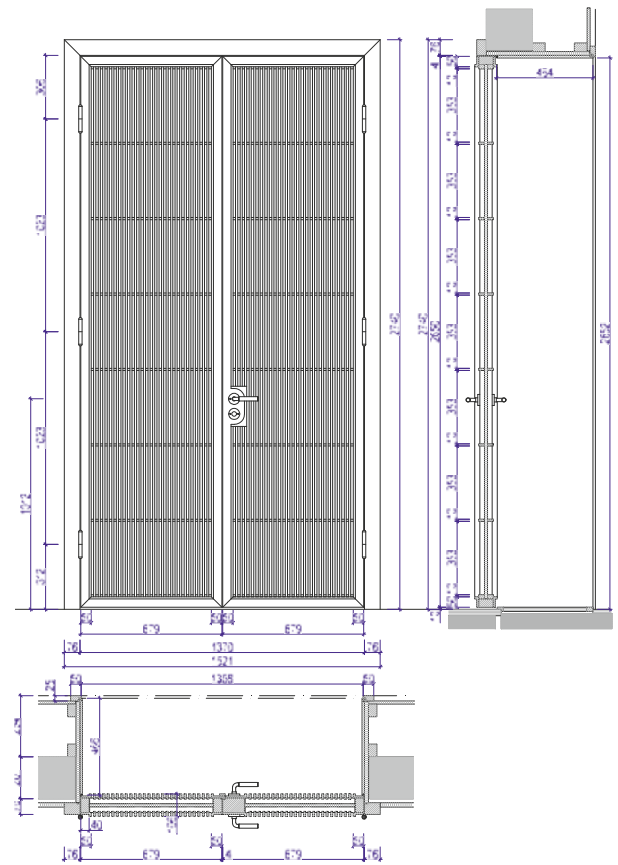
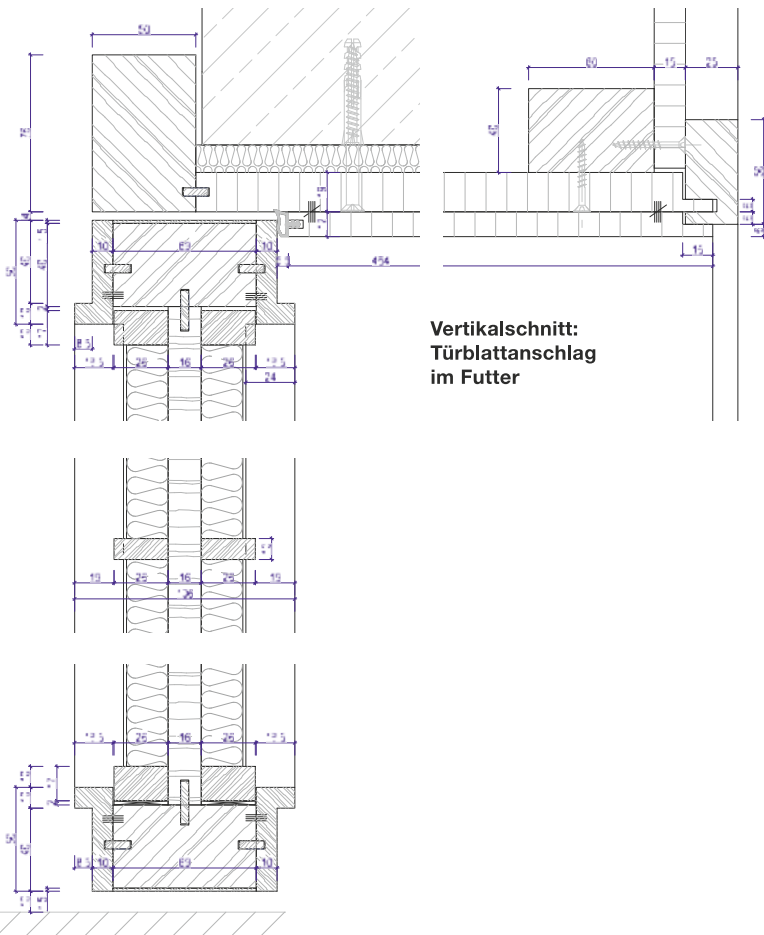
Tischlerei bau+art, 12277 Berlin
Geschäftsführer: Tischlermeister Stefan Werner
Projektleiter: Tischlermeister Christian Eulitz
www.bau-art.net

Detailschnitte für dds auf Grundlage
der Werkplanung von bau+art:
Planungsbüro Fink, 71679 Asperg
carlfink@gmx.de

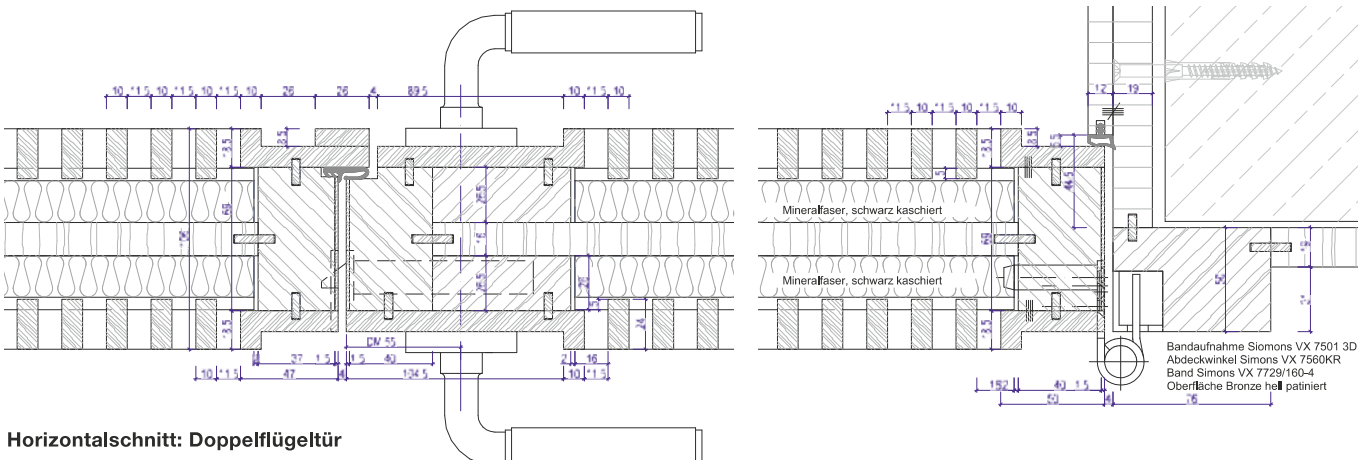


Vertikale Gliederung

An der Bandseite der mit einem Leistengitter versehenen Innentüren zeigt der Horizontalschnitt einen massiven Block in der Stärke des Türblattes. L-Förmige Massivholzeisten verleihen der Tür optisch einen massiven Rahmen und halten als Füllung die mit Mineralfaser kaschierte Mittellage aus Holzwerkstoff plus die Querleisten der auf Abstand eingesetzten vertikalen Verleistikung. Türblatt und zweiteilige Bekleidung sind außen flächenbündig, das Leistengitter springt vor.



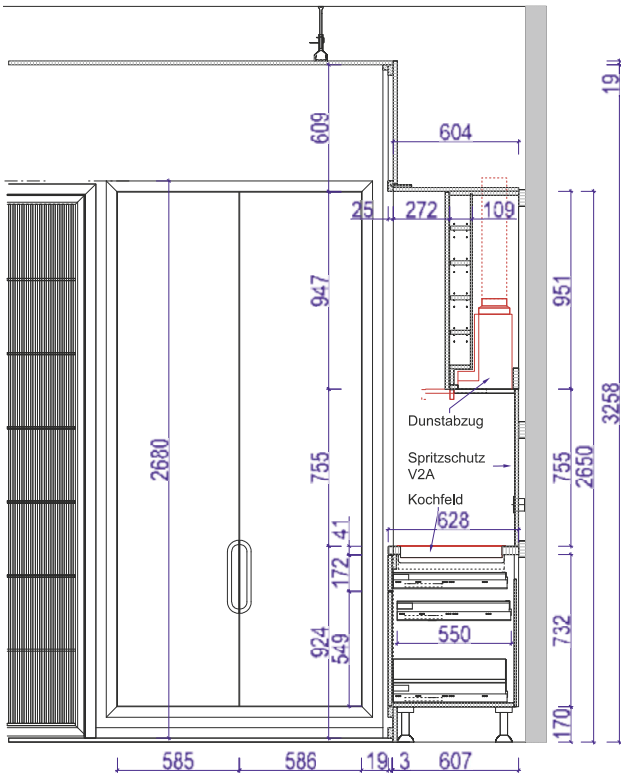
Dreitafelprojektion:
Doppelflügeltür



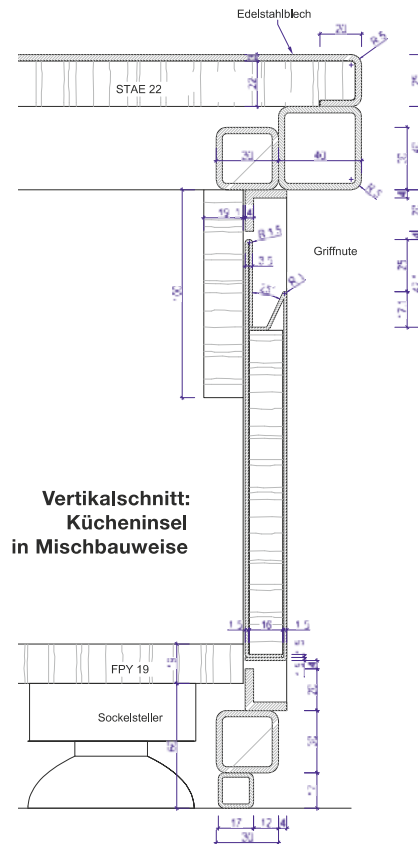
Horizontalschnitt: Doppelflügeltür

Eiche und Edelstahl

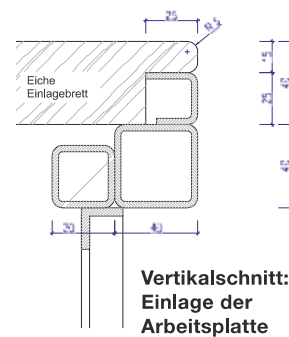
Die Kücheninsel zeigt eine interessante Mischbauweise aus Plattenbau und vierkantigem Stahlrohr. Das massive Einlagebrett über die volle Tiefe der Arbeitsplatte springt seitlich ein und wirkt wie ein überdimensionales Schneidbrett, das die Edelstahloptik aufbricht. Die mit Blech umfalteten Fronten integrieren ein aus der Fläche entwickeltes Griffprofil.



Vertikalschnitt: Küchenzeile und raumbildende Wand-/Deckenverkleidung



Vertikalschnitt: Kücheninsel in Mischbauweise



Vertikalschnitt: Einlage der Arbeitsplatte

Im Detail Innenausbau



Fotos: Roger Frei

Einbauschränke und individuell vom Tischler angefertigtes Bett mit in Leder gepolstertem Betthaupt im Gästezimmer

PRODUKTE



Leistenware

Die filigranen Massivholzgitter der Schranktüren und Zimmertüren sind von der **FRANZ KOLAR** GmbH nach Vorgaben der Tischlerei Bau+Art als Sonderanfertigung hergestellt worden. Im Idealfall können die CAD-Daten aus der Arbeitsvorbereitung direkt vom Zulieferer übernommen werden.
www.kolar.at



Stilecht

Türdrücker **FSB 1163** mit Rundrosette in Bronze, hellpatiniert und gewachst. Der Berliner Architekt Hans Kollhoff entwickelte für seine Projekte eine Griffgestaltung, die bewusst Gestaltungselemente der 1930er-Jahre aufnimmt. Die schlichten Türklinken, Fenstergriffe und Fensteroliven wurden vom Markt als authentische Interpretationen angenommen.
www.fsb.de



Angepasst

Objektband **VX 7729/160-4** aus Bronze von Simonswerk für ungefälzte Türen an Holz-, Stahl- und Aluminiumzargen. Verdeckt liegende, wartungsfreie Axial-Radial-Gleitlager mit großen Lagerflächen. Optisch passend zu den Türdrückern von FSB in Bronze.
www.simonswerk.de



Harmonisch

Für die in europäischer Eiche furnierten Flächen des Innenausbaus mit einer gleichmäßigen Furnierabwicklung wurden fertig furnierte Spanplatten aus der **REALWOOD COLLECTION** von Kaindl verwendet.
www.kaindl.com



Strapazierfähig

Für die Polsterarbeiten, ausgeführt von der Express Polsterei GmbH Mathan & Ritter aus Berlin, kamen farbige Echtleder sowie Stoffe des dänischen Herstellers **KVADRAT** zum Einsatz.
www.kvadrat.dk